



“Особенности социально-педагогической поддержки и психологической помощи ребенку в период адаптации в приемной семье через реализацию мероприятий плана развития”

Педагог-психолог

ГУО “Социально-педагогический центр г.Дятлово”

Франюк Елена Владимировна



План развития приемной семьи

– это инструмент, который структурирует помощь, делает интервенции осознанными и системными, а помощь для ребенка и семьи предсказуемой и безопасной.



ПРИНЦИПЫ



персонализация



постепенность



междисциплинарность



мониторинг и гибкость

АДАПТАЦИЯ

это всегда стресс и риск, но при правильной работе она может стать успешным стартом для успешного взросления и гармоничных отношений в новой семье.

Особенности детей разного возраста:

Дошкольники

- сильная зависимость от рутины
- ограниченная речь и когнитивные навыки
- частые эмоциональные всплески
- тревога и страх разлуки

Младшие школьники

- начальные навыки социального взаимодействия
- формирование устойчивой привязанности к семье и школе
- тревога, нарушение концентрации, трудности в обучении

Подростки

- поиск идентичности
- стремление к автономии
- повышенная уязвимость к стрессу
- риск травматических переживаний и конфликтов

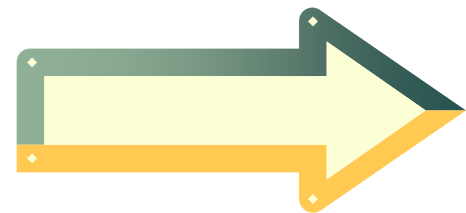
Цели поддержки дошкольника в период адаптации:

✓ формирование безопасной и предсказуемой среды



ежедневные ритуалы, постоянство, простые визуальные расписания

✓ развитие базовых навыков саморегуляции



использование карточек с эмоциями, чтение книг о чувствах и ситуациях потери

✓ формирование привязанности и доверия к приемной семье



совместные игры родителей и ребенка, занятия с педагогом социальным, педагогом-психологом

Цели поддержки младшего школьника в период адаптации:

✓ формирование мотивации к обучению



создание индивидуальных условий:
сокращенная нагрузка/поддерживающие занятия; сопровождение при переходе на следующую ступень обучения (1,5 класс)

✓ развитие социальных навыков



игры, направленные на развитие навыков саморегуляции и навыков сотрудничества, участие в кружках; изучение межличностных отношений

✓ закрепление чувства безопасности



ведение дневника эмоций и дневника успехов, работа с телом (заземление)

Цели поддержки подростка в период адаптации:

✓ формирование стрессоустойчивости и положительной самооценки

✓ поддержка в формировании чувства принадлежности и безопасности в новой семье

✓ развитие автономии в безопасной структуре

✓ планирование будущего



индивидуальные и групповые занятия, работа с кризисами и эмоциональными всплесками

обучение правилам взаимодействия родитель-ребенок, поддержка семейной коммуникации

обучение цифровой безопасности, свобода в выборе занятий по интересам, участие в формировании плана развития

профориентация, социальная интеграция

Клуб “ЗАЗЕРКАЛЬЕ”

Задачи клуба:

- создать атмосферу общности и взаимопонимания;
- обучить детей умению выражать свои чувства;
- сформировать представления о жизненных ценностях;
- повысить уровень правовой культуры и финансовой грамотности.

для детей из приемных , опекунских семей, детского семейного типа

- ✓ Мои права и обязанности
- ✓ Финансы: просто о сложном
- ✓ Ценности жизни
- ✓ Мои чувства и эмоции
- ✓ Безопасность в интернете
- ✓ Два мира
- ✓ Достигай своей цели
- ✓ Заключительное занятие. Подведение итогов.

Клуб "Семейный меридиан"

Цели Клуба:

– создание оптимальных условий для социально-педагогической и психологической поддержки приемных родителей, родителей-воспитателей, а также детей, воспитывающихся в замещающих семьях;

– профилактика эмоционального выгорания профессиональных замещающих родителей

для детей и родителей



Библиотечный выходной: "Семейное чтение сближает поколения"



Мастер-класс: "Мамин день - 8 марта"



Тренинг для детей и родителей "Страна общения"



Онлайн-марафон #ЕСТЬКОНТАКТ ко Дню семьи



Мероприятия в рамках Недели родительской любви:

- творческая мастерская "Дерево семьи"
- праздничное мероприятие для родителей "Тепло родительской души"



Тренинг для замещающих родителей по профилактике эмоционального выгорания



Подведение итогов.

Большое значение в период адаптации ребенка в приёмной семье имеют мероприятия педагога-психолога



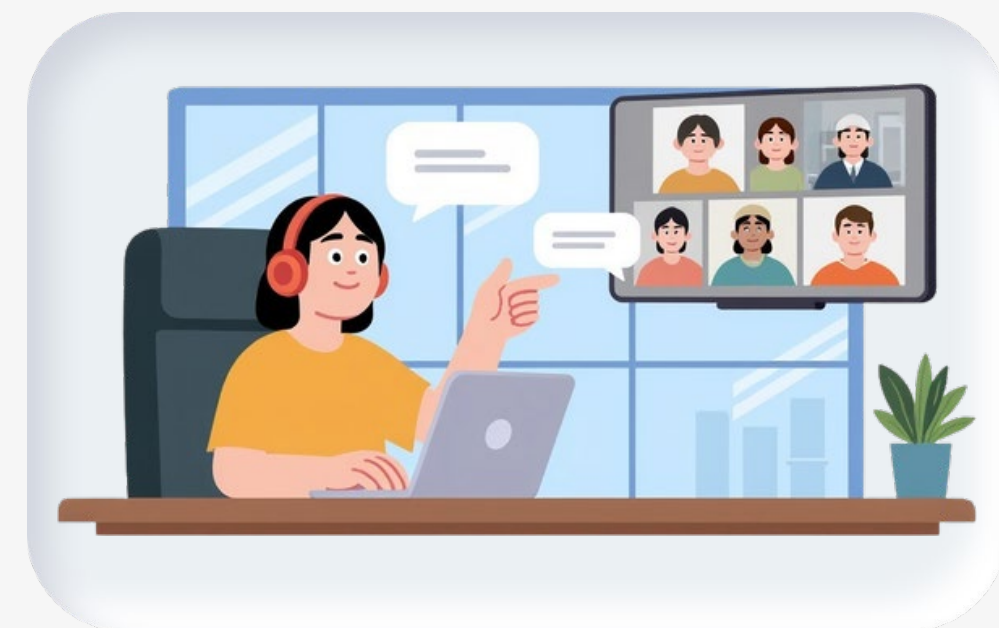
Диагностика



Коррекция



Консультирование



Просвещение
е

Примерный перечень диагностик

Дошкольный возраст

проективные методики:

«Рисунок семьи»
«Кактус» А.М.Панфилова
«Несуществующее животное»

игровые методики:

«Сказка» Л.Дюсс
«Паровозик» С.Е.Велиева
«Страхи в домиках» А.М.Панфилова
«Волшебная страна чувств» Т.Грабенко,
Т.Зинкеви-Евстигнеева

тест тревожности Р.Теммл, М.Дорки, В.Амен
«Цветик-восьмицветик» С.В.Велиева

Младший школьный возраст

проективные методики:

« Дом-дерево-человек»
«Барашек в бутылке»

Игровые методики:

интервью «Волшебный мир»
Цветовой тест отношений
«Домики» О.А.Орехова

«Лесенка» В.Г.Щур
«Незаконченные предложения»

Тест тревожности Прихожан
Шкала привязанности ребенка

Подростковый возраст

проективные методики:

«Человек под дождем» А.Абрамс, А.Эмчин
“Три дерева” Э.Клейсман

Тесты и опросники:

шкала тревожности Спилбергера-Ханина
Методика Леонгарда-Шмишека
Опросник Басса-Дарки
«Анализ семейной тревоги»
Э.Эйдемиллер
“Родителей оценивают дети” (РОД)

Книга посвящена проективным
признакам в рисунках и их
интерпретации. Интересна будет
специалистам работающим в области
Арт-терапии.





Карточки-подсказки предназначены для консультирования родителей, имеющих детей дошкольного и младшего школьного возраста, по вопросам проблемного поведения ребенка (непослушание, упрямство, негативизм, капризы, агрессивность, вспыльчивость, гнев, лживость, демонстративность, импульсивность, эгоизм, тревожность, обидчивость).

ПОЛЕЗНЫЕ ИГРЫ ДОМА

ЧАС ТИШИНЫ И ЧАС «МОЖНО»

Договоритесь с ребенком, что, когда вы устали и хотите отдохнуть, в доме будет час тишины. Ребенок должен вести себя тихо, спокойно играть, рисовать, конструировать. Но иногда у вас будет час «можно», когда ребенку разрешается делать почти все: прыгать, кричать, брать папины инструменты, играть вместе с родителями в шумные игры и т. д.

ПРЕВРАЩАЛКИ

Предложите ребенку: «Давай поиграем. Ты будешь папой (мамой), а я дочкой (сыном)». И пусть поручит вам от души! Трехлетки просто обожают игры с перевоплощением во взрослых, особенно в родителей. Вы можете быть удивлены, насколько хорошо ребенок на самом деле усвоил правила, против которых иногда так яростно восстает!

ЛОВИШКА

Ребенок кладет руки на стол ладонями вверх. Взрослый сидит напротив и держит руки на столе ладонями вниз. Взрослый быстрыми движениями старается коснуться своими ладонями ладоней ребенка. Задача ребенка быстро отдернуть руки. Если взрослый коснулся ладоней ребенка, то игроки меняются ролями.

ВСЕ НАДОБНО

Эта игра понравится маме и папе. Их страсть перечислять, что ребенок должен выполнять, должен взрослый поднять руки, нул вперед ногу — нул

НЕПОСЛУШАНИЕ, УПРЯМСТВО

Поведение: выражается в неповиновении, настаивании на том, что хочется только ребенку. Упрямство — это доступная для ребенка форма заявления о себе, о своих желаниях, чувствах.

Возможные причины:

- протест против авторитарного воспитания или гипоопеки;
- непоследовательное воспитание;
- предъявление ребенку невыполнимых или взаимоисключающих требований;
- возрастной кризис.

Рекомендации:

- Обсуждайте совместный план на день. Планирование формирует организованность, дисциплину, самоконтроль поведения. Включайте в план время для совместных игр и общения.
- Разработайте «детский планер» на неделю с посильными делами для ребенка и разумной системой поощрений и наказаний.
- Составьте договор (контракт) с конкретным перечислением взаимных обязательств, гарантирующих мир и дружбу в семье. Правила должны быть распространены на всех членов семьи и соблюдаться всеми неукоснительно.
- Пересмотрите свою систему наказаний и поощрений (не преобладают ли запреты и ограничения в воспитании).
- Составьте список поведенческих проблем. Разделите общую проблему на конкретные поведенческие «мишени». Решайте проблемы последовательно, одну за другой, а не все сразу.
- Четко и конкретно формулируйте требования и ожидания. Проверьте, правильно ли их понял ребенок.
- Хвалите не только за конечный результат, но и за старание. Сразу награждайте за желательное поведение и наказывайте за плохое, при этом помните, что порицать нужно не ребенка (он безусловно любимый), а его поведение.



В основе коррекционной работы: арт-терапия, песочная терапия, использование метафорических ассоциативных карт



Арт-техника
"Мой мир в круге"
(подростки)



Техника
"Создание безопасного места"
(дошкольники, младшие школьники)

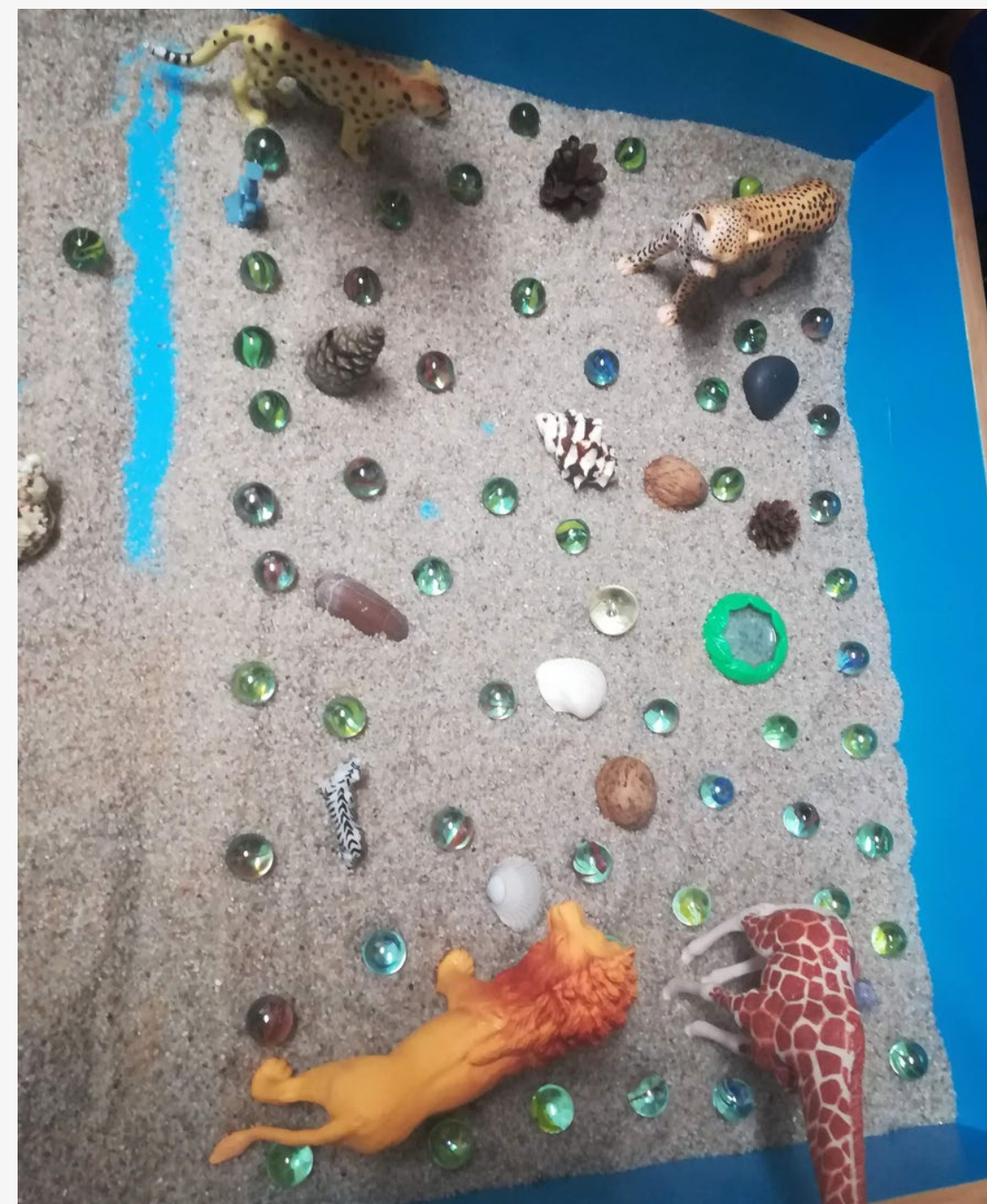
Техника "Мост доверия"



песочница родителя



совместная песочница
родителя и ребенка



песочница ребенка



Игры для детей и родителей.

Для домашнего использования.



2 ВИДА ВОПРОСОВ И ЗАДАНИЙ

ДЛЯ РАЗНОГО ВОЗРАСТА ДЕТЕЙ

КАКОЕ У МЕНЯ ЛЮБИМОЕ МЕСТО В ГОРОДЕ? **6+**

КАКАЯ У МЕНЯ ЛУЧШАЯ ЧЕРТА ХАРАКТЕРА? **11+**

5 ВАРИАНТОВ КАТЕГОРИЙ КАРТОЧЕК

ПРИГЛАШАЮ В РАЗГОВОР

РАССКАЖИ МНЕ ОБО МНЕ

ЧТО ТЫ ЧУВСТВУЕШЬ?

КТО ИЗ НАС?

ВМЕСТЕ ЗА ДЕЛО

СТОП - ЖЕТОНЫ
ДЛЯ ОТКАЗА ОТ ВОПРОСА

Игра для детей и родителей.

Подходит для

младших

школьников и

подростков.

Для домашнего

использования.

Виртуальная социальная гостинная “СОТРУДНИЧЕСТВО.ВУ”



Главная страница

- Публикации в СМИ
- Видеоролики “Семья для каждого ребенка”
- Лучший опыт воспитания детей в замещающих семьях
- Полезные ссылки
- В поисках семьи

Замещающим родителям

- Чек-листы для замещающих родителей
- Методическая рассылка НЦУ
- Адаптация ребенка в приемной семье
- Рекомендуем для просмотра
- Инфографика

Педагогам

- Информационно-просветительская деятельность
- Коррекционная деятельность
- Методическая литература
- Обратная связь



#СЕМЬЯ:

**ОТВЕТСТВЕННОСТЬ
& ОТНОШЕНИЯ**



PRO100 о важном для детей

- Детские телефоны доверия
- Кибербезопасность
- Внимание! Нарушение закона!
- Простые правила безопасного поведения

Родителям о детях

- Родителям детей от 0 до 3 лет
- Для родителей детей дошкольного возраста
- Младший школьный возраст
- Мой ребёнок подросток

Территория безопасного детства

- Ответственное родительство
- Ответственное отцовство
- Рекомендуем для совместного просмотра
- Полезные ссылки
- Инфографика для родителей

Критерии эффективности адаптации

- ✓ У дошкольника: уменьшение тревожности, стабилизация режима дня, развитие навыков общения с приемными родителями.
- ✓ У младшего школьника: улучшение учебной активности, снижение конфликтности, прогресс в социальных взаимоотношениях.
- ✓ У подростка: устойчивость к кризисам, сохранение привязанности к семье, прогресс в академической и социальных сферах, развитие автономии в рамках безопасной поддержки.



“Особенности социально-педагогической поддержки и психологической помощи ребенку в период адаптации в приемной семье через реализацию мероприятий плана развития”

Педагог-психолог

ГУО “Социально-педагогический центр г.Дятлово”

Франюк Елена Владимировна